

**OBČINA PODČETRTEK**  
Trška cesta 59  
3254 Podčetrtek

Številka: 032-0004/2022-12  
Datum: 06. 04. 2022

**OBČINSKEMU SVETU**  
**OBČINE PODČETRTEK**

**ZADEVA: GRADIVO K 11. TOČKI DNEVNEGA REDA 22. REDNE SEJE**  
**OBČINSKEGA SVETA OBČINE PODČETRTEK**

**NASLOV: Predstavitev idejnega načrta Turistično rekreacijskega centra TRC**  
**Vonarje**

**GRADIVO PRIPRAVIL:** Razvojni center PLANIRANJE d. o. o. Celje

**GRADIVO PREDLAGA:** Peter Misja, župan in Radovan Romih, direktor  
Razvojnega centra PLANIRANJE d. o. o.

**POROČEVALEC:** Peter Misja, župan



Peter Misja, l. r.  
ŽUPAN

Priloga:

- IZP projekta Turistično rekreacijski center TRC Vonarje št. 22/2022



OBČINA PODČETRTEK

# TURISTIČNO REKREACIJSKI CENTER TRC VONARJE

Številka projekta 22/2022  
April 2022



## OPIS NAČRTOVANE UREDITVE

### SPLOŠNO

Občina Podčetrtek je z namenom razvoja turizma na območju Vonarskega jezera pripravila in sprejela Občinski podrobni prostorski načrt turističnega rekreacijskega centra (TRC) Vonarsko jezero (Uradni list RS št. 79/2020, v nadaljevanju OPPN). Skladno s prostorskim planskim aktom občine Podčetrtek (Uradni list RS, št. 63/18, OPN) je območje urejanja namenjena površinam za turizem (1,9 ha) in površinam za oddih, rekreacijo in šport (1,6 ha).

Urbanistična, arhitekturna in krajinska zasnova izhaja iz oblike in lega območja ob reki Sotli (reliefnih značilnosti, površinskega pokrova, obstoječe rabe, parcele, oblike in lege sosednjih parcel in dovoznih cest...). Zasnova upošteva obstoječe stanje brez ojezeritve Vonarskega jezera ter morebitno ojezeritvijo v prihodnosti. Pri tem je upoštevana kota maksimalne ojezeritve (stoletnih voda) na koti 209,35 m Nmv, kar je hkrati meja vodnega zemljišča. Vsi objekti (stavbe) so načrtovani nad koto stoletnih voda in izven vodnega zemljišča, vključno s priobalnim pasom.

### Prostorske ureditve, ki se načrtujejo s tem projektom so:

- izgradnja gostinsko turističnega objekta,
- izgradnja nastanitvenega naselja – štirje objekti s po štirimi apartmaji,
- izgradnja gospodarskega objekta,
- izgradnja plavalnega ribnika,
- izgradnja otroškega igrišča in športnih igrišč,
- krajinska ureditve odprtega prostora in ozelenitev,
- izgradnja dovoznih cest, parkirišča in peš povezav,
- izgradnja objektov in naprav gospodarske infrastrukture (GJI - elektro omrežje, telekomunikacijsko omrežje, vodovodno omrežje, omrežje in objekti za zbiranje in čiščenje odpadnih vod, omrežje in objekti za ločeno zbiranje in odvoz odpadkov).

### GOSTINSKO TURISTIČNI OBJEKT

Turistično informacijski objekt predstavlja središče območja in sprejme vsakega obiskovalca. V pritličju se nahajajo sprejemna pisarna z manjšo kavarno, ki je bližje plavalnemu ribniku, in manjše garderobe s tuš kabinami in sanitarijami plavalnega ribnika. V nadstropje je umeščena restavracija s panoramsko potjo obiskovalcev in panoramskim pogledom na vse strani neba.

### APARTMAJI

Glavna ideja apartmajskega naselja so dvoetažni objekti, tako ima vsak obiskovalec območja na voljo pritlično teraso s pogledom v naravo. V pritličju se nahajajo dvostransko orientirani dnevni prostori. V nadstropju je spalnica in pa večnamenski prostor, v katerem so lahko ležišča.

## **GOSPODARSKI OBJEKT ON ŠPORTNIH IGRIŠČIH**

---

Objekt ob športnih igriščih je namenjen vzdrževanju infrastrukture območja in je lociran v neposredni bližini kapacitet. Namenjen je shranjevanju športnih rekvizitov, možna je izposoja koles.

## **PLAVALNI RIBNIK**

---

Naravni plavalni ribnik je umeščen med gostinko turistični objekt in nastanitvene objekte (apartmaje). Razdeljen je na plavalni del (ca. 600m<sup>2</sup>), del za neplavalce (ca. 100m<sup>2</sup>) in rastlinsko čistilno napravo. Okoli ribnika na zelenici pred gostinsko turističnim objektom in na zelenici pred apartmaji je prostor za sončenje.

## **OTROŠKO IGRIŠČ IN ŠPORTNA IGRIŠČA**

---

Zahodno od gostinko turističnega objekt je na brežini, ki se spušča proti Sotli otroško igrišče, v dolini pa večnamensko športno igrišče mali nogomet, košarka, odbojka...). Osrednji element otroškega igrišča je tobogan, nameščen na brežino in plezalo, ki s nameščenimi stebri spominja na vinograd.

## **PROMETNA UREDITEV**

---

Na ureditvenem območju se uredi uvoz iz lokalne ceste LC 356 120 Rajnkovec – Nimno. Ob cesti je dvosmerna kolesarska pot.

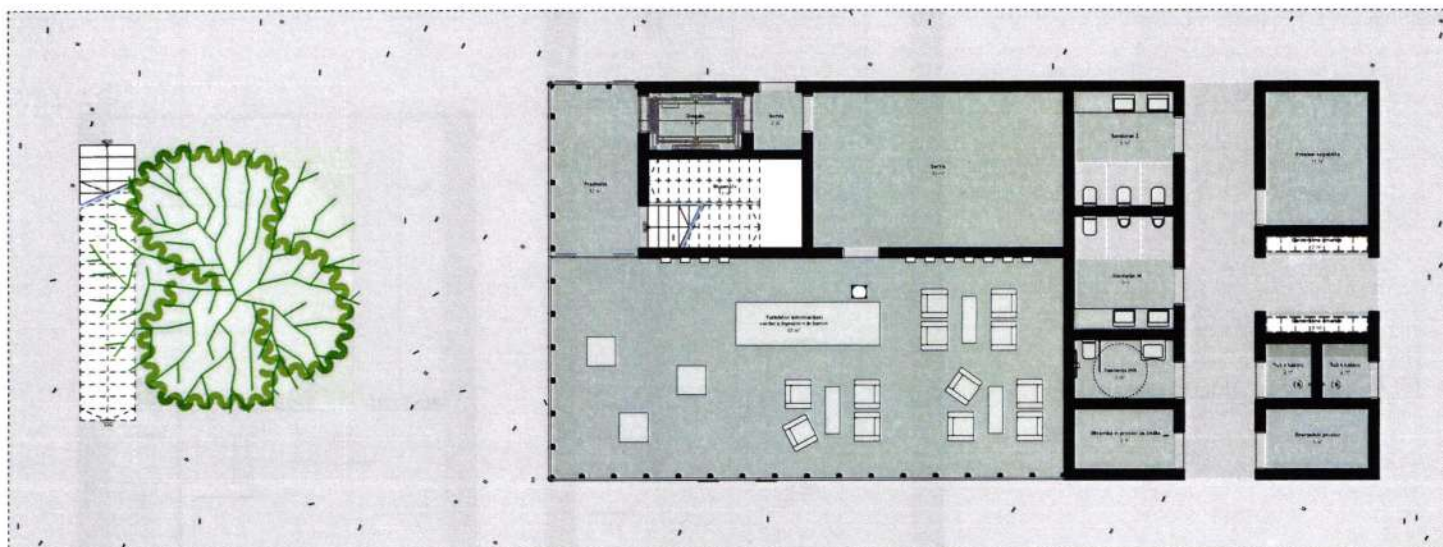
Preko krožnega prometa zahodno od lokalne ceste je zagotovljen dovoz in dostop na parkirišče za osebna vozila (ca. 40 PM), avtodome (5 PM) in avtobuse (2 PM). Preko interne utrjene dovozne poti je urejen intervencijski dovoz do gostinsko turističnega in do nastanitvenih objektov. Peš promet na celotnem območju je po sistemu pešpoti. Na vzhodnem delu je načrtovan enostranski pločnik, povezuje območje z obstoječim bajeje. Povožne površine so asfaltirane, parkirne pa utrjene s tlakovci ali travnimi ploščami. Peš površine so ob objektih tlakovane, parkovne pešpoti pa praviloma peščene.



# TURISTIČNO REKREACIJSKI CENTER - TRC VONARJE

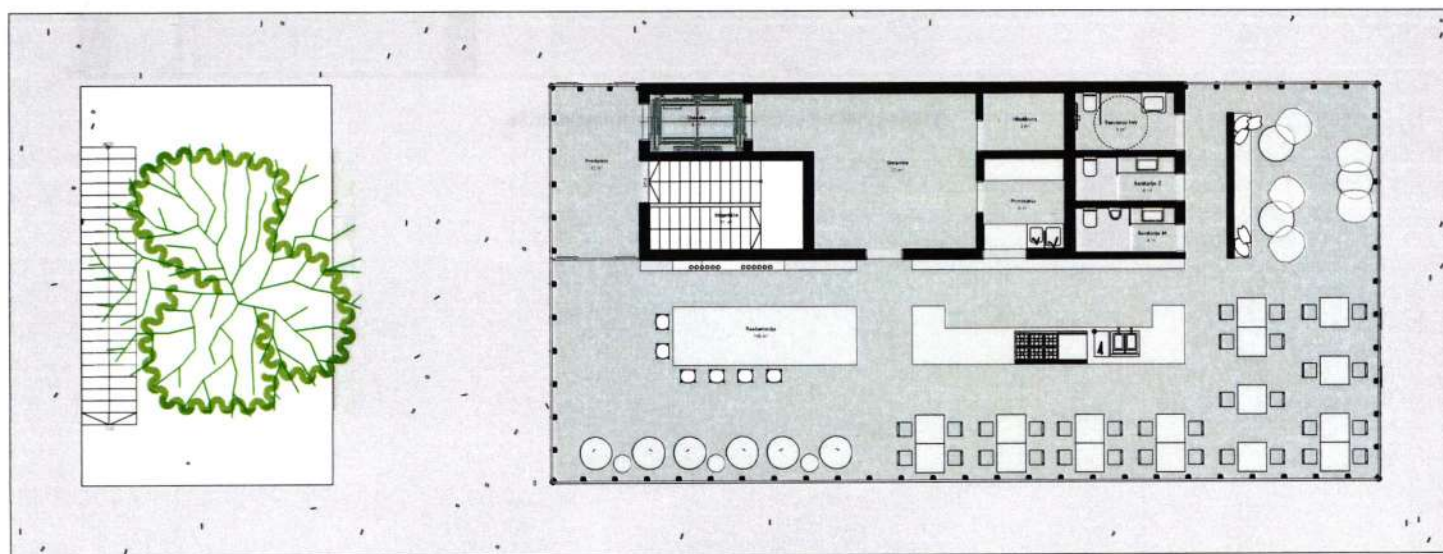
## KVADRATURE

GOSTINJSKI OBJEKT	PRITLIČJE	NADSTROPJE
Predverje	12 m <sup>2</sup>	12 m <sup>2</sup>
Turistično informacijski center s trgovinico in barom	87 m <sup>2</sup>	
Servis	32 m <sup>2</sup>	4 m <sup>2</sup>
Dvigalo	4 m <sup>2</sup>	11 m <sup>2</sup>
Stopnišče	11 m <sup>2</sup>	4 m <sup>2</sup>
Sanitarije Ž	9 m <sup>2</sup>	4 m <sup>2</sup>
Sanitarije M	9 m <sup>2</sup>	5 m <sup>2</sup>
Sanitarije INV	5 m <sup>2</sup>	
Shramba in prostor za čistila	5 m <sup>2</sup>	
Prostor za kopališče	11 m <sup>2</sup>	
Garderobne omarice	4 m <sup>2</sup>	
Tuš s kabino	4 m <sup>2</sup>	
Energetski prostor	5 m <sup>2</sup>	23 m <sup>2</sup>
Shramba		4 m <sup>2</sup>
Hladilnica		6 m <sup>2</sup>
Pomivanje		165 m <sup>2</sup>
Restavracija		238 m <sup>2</sup>
<b>skupaj</b>	<b>436 m<sup>2</sup></b>	<b>198 m<sup>2</sup></b>



Tloris nadstropja gostinjskega objekta

M 1:100

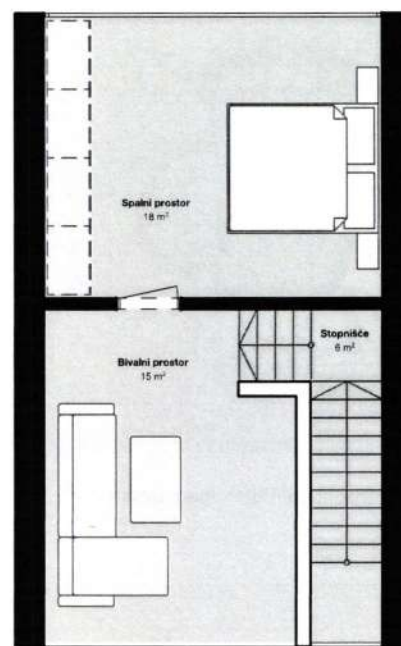
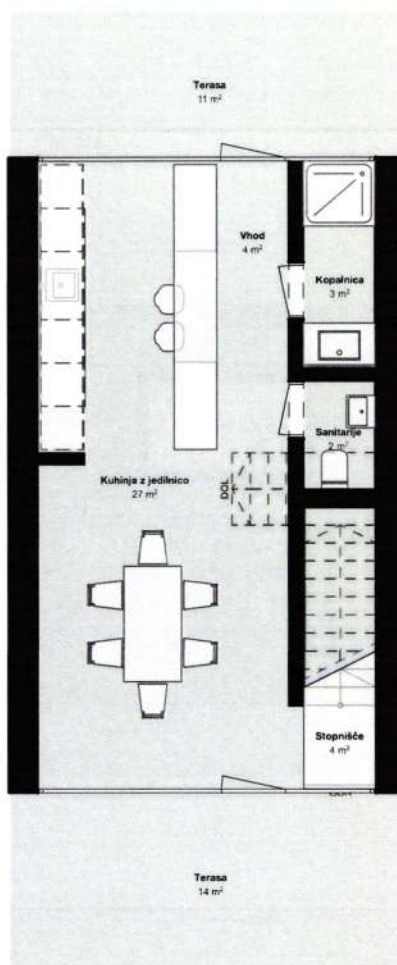


Tloris nadstropja gostinjskega objekta

M 1:100

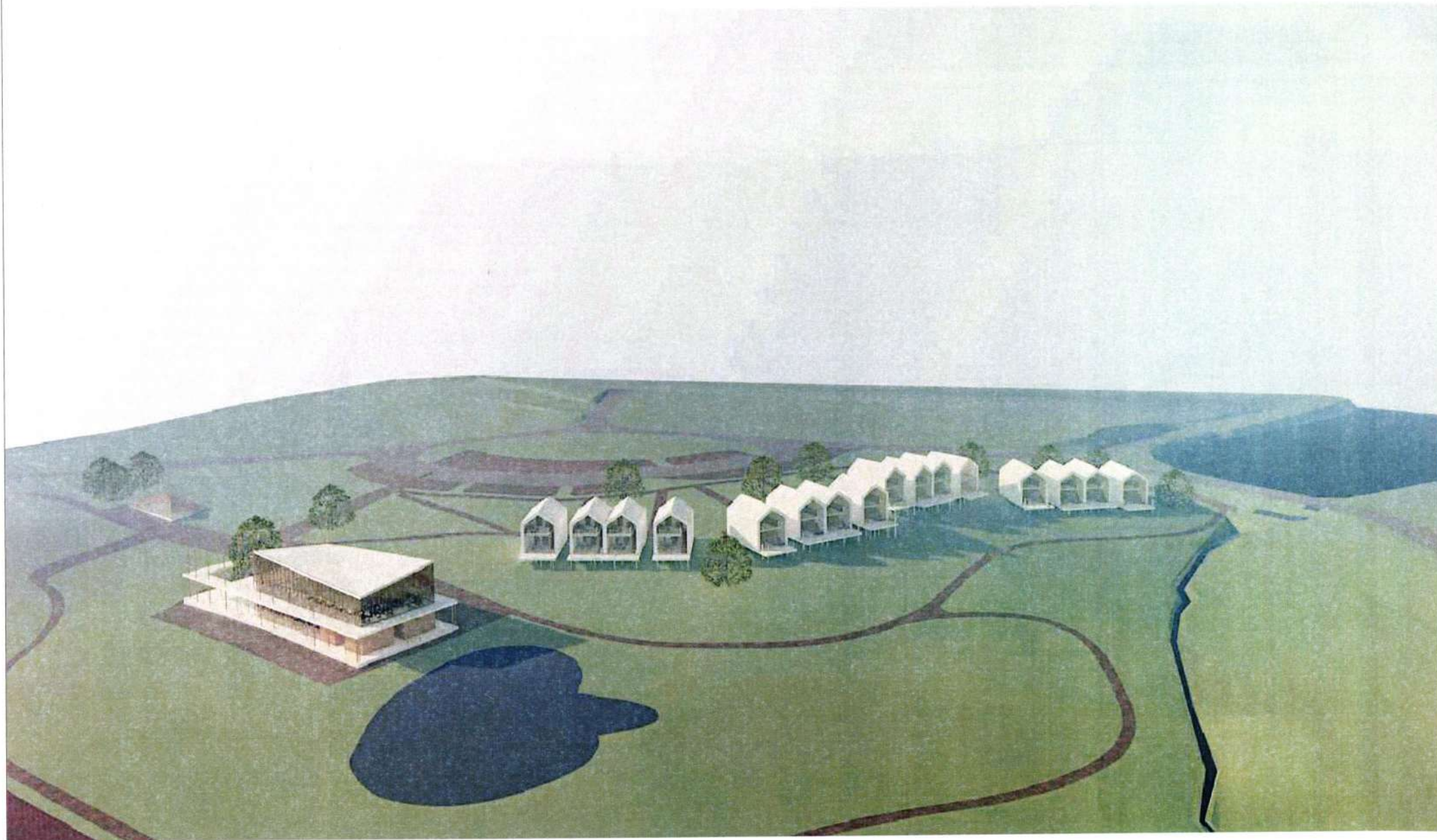
## KVADRATURE

GOSTINJSKI OBJEKT		PRITLIČJE	NADSTROPJE
Vhod		4 m <sup>2</sup>	
Kopalnica		3 m <sup>2</sup>	12 m <sup>2</sup>
Sanitarije		2 m <sup>2</sup>	
Stopnišče		4 m <sup>2</sup>	
Kuhinja z jedilnico		27 m <sup>2</sup>	6 m <sup>2</sup>
Bivalni prostor			15 m <sup>2</sup>
Spalni prostor			18 m <sup>2</sup>
Terasa		11 + 14 m <sup>2</sup>	
skupaj	<b>116 m<sup>2</sup></b>	<b>65 m<sup>2</sup></b>	<b>51 m<sup>2</sup></b>



Tloris pritičja in nadstropja apartmajske hiše

M 1:200



## TURISTIČNO REKREACIJSKI CENTER - TRC VONARJE

**KCM** 10000 PR. VONARJE  
PROJEKTOVANJE IZVEDBA  
UL. K. TRUPČEVIČA 100  
SI-1000 LJUBLJANA

studio  
arhitektura +  
oblikovanja  
**LIST**  
ul. Štefana Boškovića 1  
SI-1000 LJUBLJANA

**RC** Razvojni center  
PLANIRANJE d.o.o. Čeče  
ULICA RIV. SV. ANŽE 14, 3000 ČEČE  
TEL: 030 77 10 00, FAX: 030 77 10 00